

Le diabète et le cru

Le diabète : qu'est ce que c'est ?

C'est une maladie hormonale dans laquelle le pancréas perd sa capacité à produire de l'insuline, ou bien qui se déclare lorsqu'il y a une surproduction de l'hormone de libération du glucose : le [glucagon](#)

Il existe 2 formes principales de diabète chez le chien comme chez le chat :

- Le diabète insipide
- Le diabète sucré (*)

▪ Les causes

Pour le diabète insipide : incapacité du rein à concentrer les urines soit parce qu'il ne sécrète pas assez d'hormone antidiurétique, soit parce qu'il est insensible à cette hormone.

Pour le diabète sucré de type 1 (diabète mellitus) : maladie auto immune dans laquelle le pancréas ne parvient pas à produire correctement l'insuline. Le glucose ne peut donc pas entrer dans les cellules pour produire l'énergie. Ce type de diabète n'est pas causé par l'alimentation mais elle joue un rôle important pour le maintien de la bonne santé de votre animal. Votre animal devra recevoir un traitement à vie.

Elle est plus fréquente chez le chien.

Pour le diabète sucré de type 2 : Il est la résultante de l'obésité et donc de l'alimentation. Le pancréas ne réagit pas correctement à l'insuline (insulinorésistance) ou il fait une mauvaise utilisation de l'insuline (hyperinsulinisme).

Elle est plus fréquente chez le chat.

Pour le diabète sucré de type 3 : souvent la conséquence de l'aggravation du type 2 (insulinodéficiencie)

▪ Les symptômes

Pour tous les diabètes : augmentation de la soif, augmentation des urines, perte de poids et augmentation anormale de l'appétit, faiblesse générale, cataracte.

Le pancréas et l'insuline

LE DIABÈTE SUCRÉ CHEZ LE CHIEN ET LE CHAT

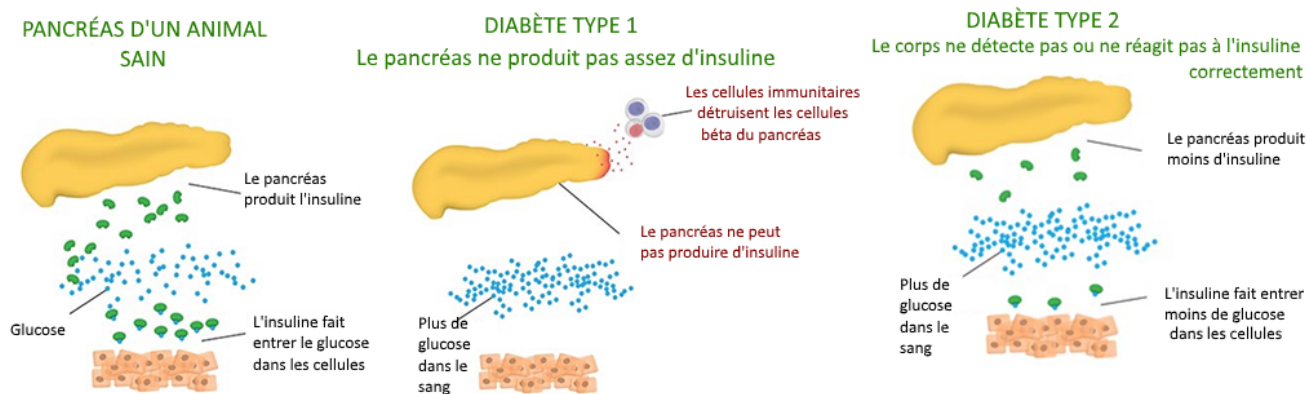


Image tirée du site Plantation Pet Health Center

Le pancréas sécrète majoritairement des enzymes digestives, mais une partie de cet organe est composée de cellules [bêta](#) (regroupées en amas appelés les îlots de [Langherans](#)) qui produisent l'insuline. Les cellules [alpha](#) (également partie des îlots de Langerhans) produisent le glucagon.

L'insuline fonctionne comme une clé, elle permet au glucose de pénétrer dans les cellules de l'organisme : dans les muscles, dans les tissus adipeux et dans le foie où il va pouvoir être transformé et stocké. Le glucose diminue alors dans le sang.

Une autre hormone, le glucagon, permet de libérer le glucose stocké dans le foie, en dehors des repas, lors d'une baisse énergétique ou d'une baisse de glycémie.

C'est l'équilibre de ces hormones qui permet de maintenir la glycémie stable dans le corps. En cas de diabète, ce système de régulation ne fonctionne pas.

[Source](#)

Les traitements

Votre vétérinaire vous a probablement prescrit des injections d'insuline, à faire à son cabinet ou à injecter vous même. En passant au cru il va falloir revoir les doses et la fréquence des injections, surtout lors de la transition. Il est donc crucial que votre praticien vous suive dans votre démarche de changement d'alimentation. En effet un surdosage d'insuline peut avoir des graves répercussions immédiates sur la santé de votre chien, chat ou furet.

Pour pouvoir suivre la glycémie de votre animal et donc adapter les injections d'insuline, je vous recommande fortement d'avoir chez vous un glucomètre. C'est un achat qui peut s'avérer onéreux (de 40 à 130 € sans compter les bandelettes) mais qui vous permettra d'être autonome et de réagir rapidement. N'hésitez pas à demander conseils à votre praticien pour vous aider dans le choix le plus pertinent de l'appareil.

NB : les symptômes d'une hyperglycémie sont parfois les mêmes que ceux d'une hypoglycémie

L'alimentation

L'alimentation industrielle riche en carbohydrate (glucide dont amidon), contribue au diabète sucré en causant certaines pathologies comme l'obésité ou les pancréatites. Mais l'alimentation n'est pas toujours en cause, les facteurs génétiques ou d'âge sont également à prendre en compte.

Changer pour une alimentation naturelle et biologiquement appropriée c'est à dire composée uniquement de viande, d'os charnus et d'abats, est la meilleure solution.

Que ce soit pour votre chien, votre chat ou votre furet, vous débuterez de façon classique en ayant au préalable consulter votre vétérinaire pour adapter le traitement. Il est primordial d'ajuster les injections d'unités d'insuline dès le premier jour du changement alimentaire.

Enfin, cet article ne prétend pas que l'alimentation pourra guérir votre animal, bien que des cas de rémission de diabète de type 2 ont été constaté avec le passage à un régime cru. Je vous enjoins vivement à effectuer un suivi strict de votre chien auprès d'un professionnel ayant une opinion positive sur cette alimentation, et de préférence, ayant une approche [holistique](#) de la médecine

vétérinaire, c'est à dire une vision globale de l'animal et de sa santé dans laquelle s'inclue l'alimentation.

(*) : [Source](#)

[Source 1](#)

[Source 2](#)

Crédit photo : <http://brommadjurklinik.se/2017/04/27/overvikt/>